

CAPÍTULO









## 2 CASOS ESTUDIO

En este capítulo se analizan varios casos estudio que son necesarios para complementar la parte teórica estudiada en el capítulo 1, con ejemplos que sirvan como referente para el diseño del anteproyecto, es por esto que se analizan 3 casos estudios, a nivel local, nacional e internacional; en donde se analiza su vinculación con el área de influencia y con el contexto inmediato, las características del sitio y finalmente el programa arquitectónico.

Después del análisis de cada caso estudio se saca las fortalezas, debilidades, oportunidades y amenazas.





## 2.1. CRITERIO PARA LA SELECCIÓN DE LOS PROYECTOS PARA LOS CASOS ESTUDIO

Considerando el marco teórico de capítulo 1, la plaza es un espacio público donde se realizan distintas actividades dependiendo el uso que se le dé a la misma y el lugar en donde se encuentra emplazada; por lo tanto, la plaza debe vincularse con el área de influencia y con el contexto inmediato.

La selección de los proyectos para los casos estudio, considera que en lo posible tengan las siguientes condicionantes.

- Ubicación de la plaza dentro de un contexto patrimonial.
- Plaza de uso comercial
- Plaza Regenerada o Rehabilitada



## 2.2. CASO ESTUDIO NACIONAL

### PLAZA ROTARY

**Ubicación:** La Plaza Rotary está ubicada en el centro histórico de Cuenca-Ecuador, entre las calles Sangurima y Vargas Machuca.

**Autores:** Boris Albornoz.

Unidad Técnica Fundación El Barranco

Área de intervención: 1.947 m<sup>2</sup>





FIG. 017: Plaza Rotary antes de la intervención.



FIG. 018: Casetas antes de la intervención.

#### CRÉDITOS FOTOGRÁFICOS

FIG. 017: <http://www.arquitecturapanamericana.com/revitalizacion-urbana-plaza-rotary/>

FIG. 018: <http://www.borisalborno.com/proyectos/plaza-rotary/>

### 2.2.1. ANTECEDENTES

Alrededor de 1960 se instala una estación de transportes terrestres interprovinciales, atrayendo consigo los productos artesanales que se comercializaban a los viajeros. Se conformaron pequeños kioscos ubicados a los costados de la plaza, donde vendían sus productos los artesanos tradicionales como: vendedores de sogas, de semillas de alfalfa, herreros del Vergel y otros hojalateros. Este espacio adopta el nombre de Mercado Campesino o Plazoleta de las Sogas, para finalmente llamarse Plaza Rotary.

### 2.2.2. MEMORIA TÉCNICA

Antes de la intervención, en este espacio público no se prestaban las garantías necesarias para la circulación, exhibición y venta de artesanías.

Se encontraban ubicadas casetas que, por su frágil estructura y distribución, no mantenían un orden claro lo que repercutía en la saturación y seguridad del espacio.

El proyecto buscó mejorar la calidad del espacio en general, y específicamente de los puestos de venta, permitiendo una mejor distribución de la plaza, optimizando el espacio y otorgando infraestructura de calidad. Los

puestos de venta fueron el gran reto del proyecto, y el diseño fue fruto de un proceso participativo con las vendedoras.

El proyecto consta de 96 puestos de venta, conformando unidades de 4 puestos que permiten una adecuada visibilidad y circulación. Así mismo, incorpora 3 plazoletas que forman una diagonal y se conectan con el pasaje Rotary y la plaza cívica del Mercado 9 de Octubre.

La plaza está concebida para que tenga reversibilidad de usos. En la actualidad sirve como plaza de artesanías, no obstante, puede modificarse de acuerdo a las necesidades ciudadanas.

### 2.2.3. VINCULACIÓN DEL PROYECTO CON EL ÁREA DE INFLUENCIA (400M).

#### 2.2.3.1. Equipamientos

Dentro del área de influencia, se identifica dos equipamientos, el Mercado 9 de Octubre y la Plaza Cívica ubicados en la parte oeste de la plaza analizada.

Estos dos equipamientos a pesar de no tener una conexión directa, son de gran influencia por su cercanía, por lo que se recuperó también el pasaje peatonal, el cual sirve de conexión de estas dos plazas

De esta forma el proyecto tiene gran relación con los dos equipamientos y conjuntamente se convierten en un lugar donde se desarrolla varias actividades de tipo social, recreacional y comercial dentro de la ciudad.

#### 2.2.3.2. Vialidad

Es importante realizar el análisis de la vialidad debido a que define la conectividad de la plaza con el resto de la ciudad.

Todas las vías dentro del área de influencia son locales con un sentido de circulación.

La avenida Huaynacapac y la avenida España son las vías colectoras más próximas que permiten la conexión del área de influencia con las demás zonas de la ciudad.

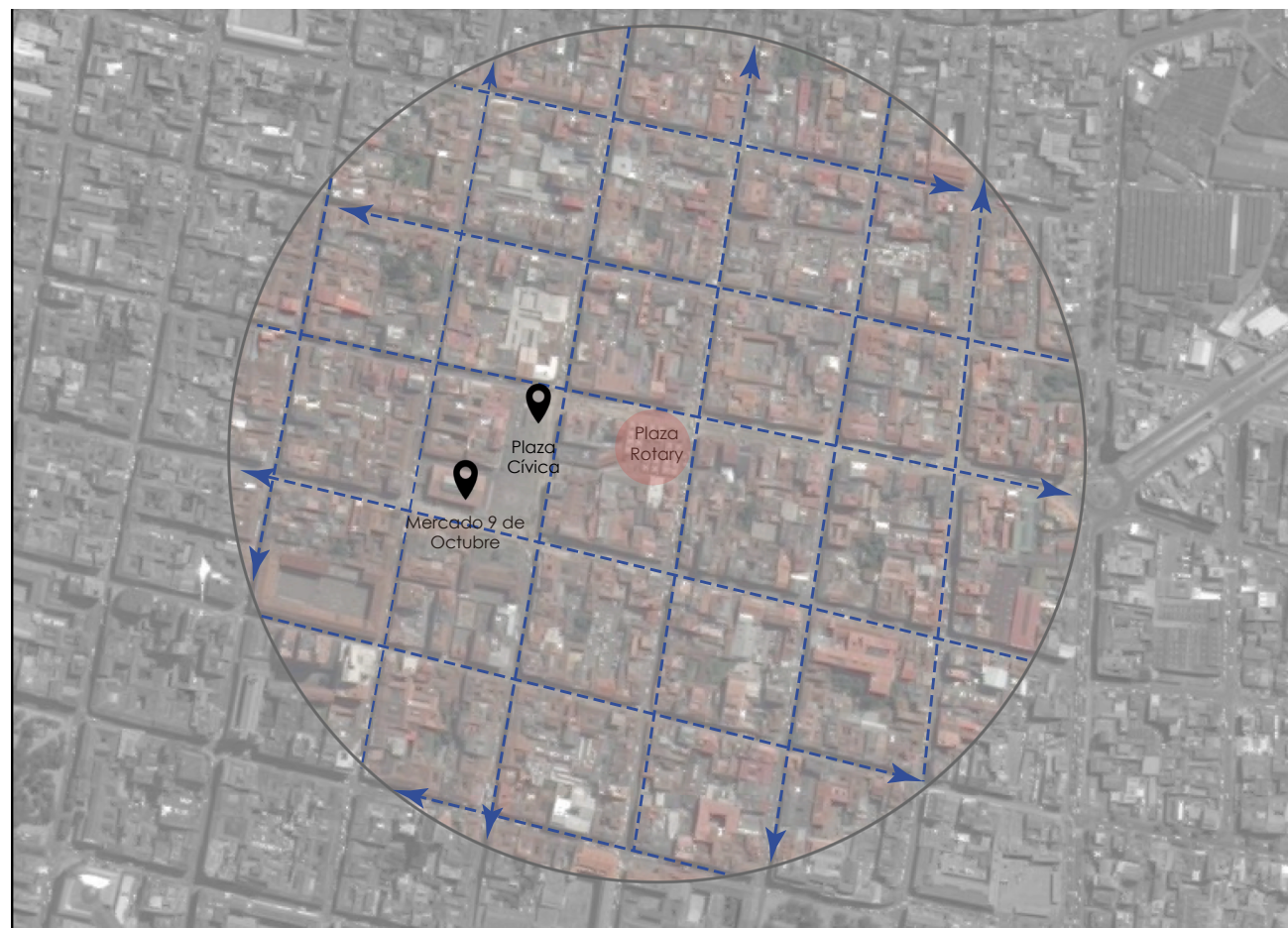


FIG. 019: Equipamientos y vialidad en el área de influencia (400m).

#### FUENTE

FIG. 019: Google Earth, Google Maps.

#### ELABORACIÓN

FIG. 019: Cristina Quindi





FIG. 020: Vinculación del proyecto con el contexto inmediato.

#### FUENTE

FIG. 020: Google Earth, Google Maps.

#### ELABORACIÓN

FIG. 020: Cristina Quindi

## 2.2.4. VINCULACIÓN DEL PROYECTO CON EL CONTEXTO INMEDIATO

### 2.2.4.1. Accesibilidad

#### a) Vehicular

Las calles Gaspar Sangurima y Vargas Machuca son las principales vías de acceso hacia la plaza.

Estas vías van en dirección Noroeste-Sureste y Sur-Norte respectivamente.

#### b) Peatonal

El acceso peatonal es mediante las dos vías locales y mediante el pasaje peatonal que permite la conexión de la plaza con la calle Mariano Cueva y la Plaza Cívica.

La plaza cuenta con accesos que facilita el ingreso a las personas con capacidades especiales, mediante rampas desde las diferentes calles.

### 2.2.4.2. Movilidad

En la calle Gaspar Sangurima se dotó de una parada de buses, para evitar el estacionamiento inadecuado de los buses y evitar el tráfico vehicular.

En la calle Vargas Machuca se dejó estaciona-



mientos para vehículos, lo que facilita la carga y la descarga de artesanías para los usuarios y vendedores de la plaza.

### 2.2.4.3. Uso de suelo

El contexto inmediato es una zona altamente comercial, por estar ubicado en la zona céntrica de la ciudad.

La plaza Rotary es comercial por lo que tiene gran relación con el contexto por ser parte del desarrollo comercial y por lo tanto económico.

La intervención de esta plaza fue muy necesaria para la reactivación comercial de esta zona de la ciudad.

### 2.2.4.4. Relación con las edificaciones

La relación del proyecto de intervención con las edificaciones del contexto inmediato, guarda una óptima relación en cuanto a las alturas.

Desde las plazoletas se puede observar el contexto debido a que las casetas no son de gran altura lo que permite identificar con facilidad las diferentes visuales del contexto construido.

La materialidad utilizada en la plaza no agrede al paisaje histórico cultural.

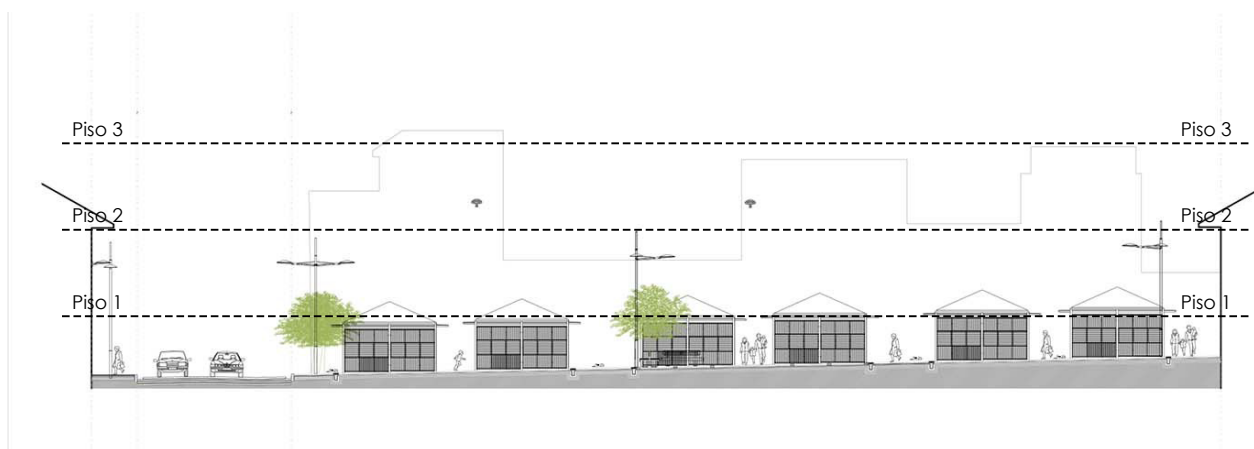


FIG. 021: Altura de las casetas de venta en relación con las edificaciones del contexto inmediato



FIG. 022: Materialidad de la plaza.



FIG. 023: Materialidad de la casetas de venta.

#### FUENTE

FIG. 021: <http://www.borisalbornoz.com/proyectos/plaza-rotary/>

#### ELABORACIÓN

FIG. 021: Cristina Quindi

#### CRÉDITOS FOTOGRÁFICOS

FIG. 022: Cristina Quindi

FIG. 023: Cristina Quindi

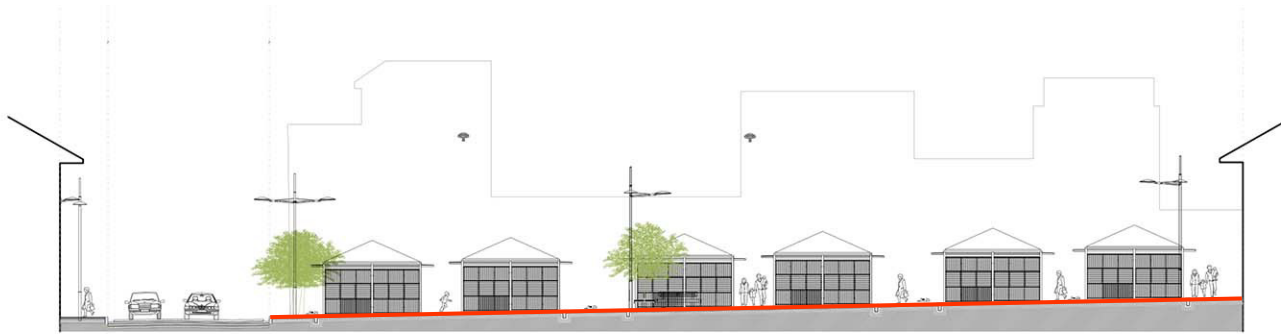


FIG. 024: Topografía del lugar.



FIG. 025: Orientación.

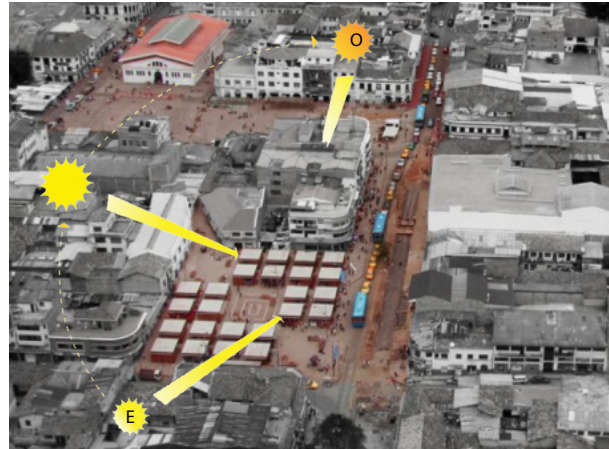


FIG. 026: Soleamiento.

FUENTE

FIG. 024 y FIG. 026: <http://www.borissalbornoz.com/proyectos/plaza-rotary/>

ELABORACIÓN

FIG. 024: Cristina Quindi

FUENTE

FIG. 025: <https://www.sunearthtools.com/es/tools/print-chart.php?modePrint=mapE>

ELABORACIÓN

FIG. 025 y FIG. 026: Cristina Quindi

## 2.2.5. CARACTERÍSTICAS DEL SITIO DE ESTUDIO

### 2.2.5.1. Topografía

En cuanto a la topografía del lugar existe un ligero desnivel.

La parte oeste de la plaza presenta una mayor altura con respecto a la parte este donde se encuentra la vía Vargas Machuca.

### 2.2.5.2. Soleamiento

La dirección solar en la ciudad de Cuenca es de Este-Oeste, que varían en los solsticios.

Es necesario realizar este estudio debido a que ciertas zonas necesitan de la protección de la luz solar como es el caso de las casetas de venta, donde se diseñó pequeñas pérgolas de madera que ayudan a mitigar los efectos de los rayos del sol.

### 2.2.5.3. Vientos

La velocidad promedio del viento por hora en Cuenca tiene variaciones estacionales considerables en el transcurso del año.

La dirección del viento promedio por hora predominante en Cuenca es del este durante el año.



## 2.2.6. PROGRAMA ARQUITECTÓNICO DE LA PLAZA

### 2.2.6.1. Zonificación

En la plaza existen dos zonas bien diferenciadas la zona de venta y la zona de las plazoletas.

La zona de venta está distribuida en 4 partes, divididas por las 3 plazoletas.

Dos de las zonas denominadas como de venta están conformadas por 16 casetas cada una.

Mientras que las otras dos zonas determinadas en el gráfico en forma rectangular está conformada por 32 casetas de venta cada una.

Debido a que la plaza se encuentra cerca del mercado 9 de Octubre, la propuesta incorpora 3 plazoletas que forman una diagonal y que conecta con el pasaje peatonal. Este pasaje peatonal sirve de conexión entre la plaza Rotary y la plaza cívica del Mercado 9 de Octubre.

La conexión de estas tres plazoletas crea también espacios óptimos para caminar y permanecer dentro de la plaza.



FIG. 027: Zonificación de la plaza Rotary.

#### FUENTE

FIG. 027: <http://www.borisalborno.com/proyectos/plaza-rotary/>

#### ELABORACIÓN

FIG. 027: Cristina Quindi





FIG. 028: Elementos dentro de la plaza Rotary.

#### FUENTE

FIG. 028: <http://www.borisalborno.com/proyectos/plaza-rotary/>

#### ELABORACIÓN

FIG. 028: Cristina Quindi

Cristina Quindi

### 2.2.6.2. Circulación

Se diseñó veredas adecuadas alrededor de la plaza, para que las personas circulen sin tener que entrar o a travasar la plaza.

En la plaza se identifica tres zonas de circulación de acuerdo a las dimensiones y de acuerdo a la conectividad.

Como las de circulación principal están las que circundan la plaza y la que atraviesa siguiendo las 3 plazoletas. Estas zonas también sirven como acceso a los diferentes predios.

Las que atraviesan la plaza en sentido norte-sur denominadas como zonas de circulación secundaria, conectan la plaza con la calle Gaspar Sangurima.

Las zonas de circulación terciaria son las que sirven netamente para la circulación del usuario, vendedores y conectan las diferentes casetas de venta.

### 2.2.6.3. Morfología

La forma cuadrada de la plaza, responde a la trama urbana de la ciudad.

La modulación de la plaza Rotary está definida por 3 módulos orientados en dirección norte-sur y 3 módulos en dirección este-oeste.

Las modulaciones definidas como X y Y de-

finen la distribución de las casetas de venta. Obteniendo así 16 módulos en cada cuadrante X y Y.

Los módulos X se encuentran separadas por dos ejes de circulación.

Definiendo así con facilidad los diferentes espacios.

#### 2.2.6.4. Mobiliario

En la plaza Rotary se identificaron los siguientes mobiliarios: Casetas de venta, bancas, basureros, luminarias.

**Casetas de Venta:** El diseño de los puestos de ventas o casetas contribuye con la seguridad ya que en las mismas se puede dejar todas las artesanías lo que no sucedía antes debido a la mala estructura y la ausencia de diseño de estas casetas.

Un aspecto importante a destacar es el diseño de estas casetas, ya que fue el resultado de la participación de los comerciantes de la plaza.

La distribución óptima de los puestos de venta, permiten apreciar diferentes perspectivas dentro de la plaza y lograr una mejor organización.

**Bancas:** Los materiales de las bancas son de madera y hormigón por lo que tienen gran re-



FIG. 029: Elementos dentro de la plaza Rotary.

FUENTE

FIG. 029: <http://www.borisalborno.com/proyectos/plaza-rotary/>

ELABORACIÓN

FIG. 029: Cristina Quindi



FIG. 030: Elementos dentro de la plaza Rotary.

FUENTE

FIG. 030: <http://www.borissalbornoz.com/proyectos/plaza-rotary/>

ELABORACIÓN

FIG. 030: Cristina Quindi

lación con las casetas de venta.

Las bancas se encuentran en las plazoletas, distribuidas de manera que no obstaculicen la libre circulación, es decir estos mobiliarios definen los espacios de circulación y la permanencia de las personas.

**Basureros:** Los basureros son de acero inoxidable, los cuales se encuentran en las plazoletas.

**Luminarias:** También se dotó de iluminación, lo que ayuda el transitar en las noches y la vigilancia.

La plaza también cuenta con luminarias de piso, las cuales se encuentran en la plazoleta central.

También se dejó un espacio para la implementación de una parada de bus en la calle Gaspar Sangurima.

#### 2.2.6.5. Vegetación

Dentro de la plaza no existe una vegetación considerable sin embargo se implementó algunas jardineras.

En la propuesta también se incluyó algunas jardineras dentro de las tres plazoletas lo que ayuda a protegerse del sol.



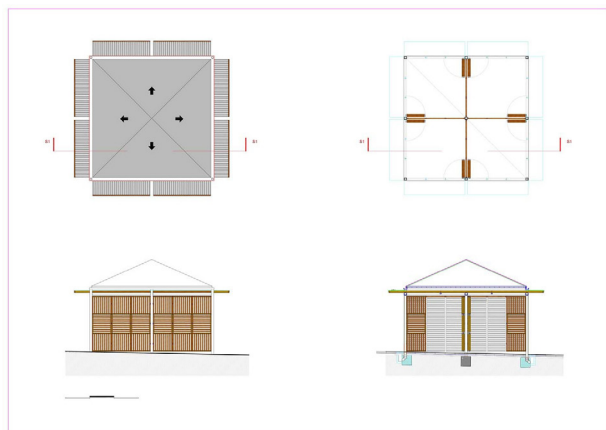


FIG. 031: Diseño de la casetas de venta.



FIG. 033: Mobiliario - Bancas



FIG. 035: Vista exterior de laplaza.



FIG. 032: Mobiliario - Luminarias



FIG. 034: Mobiliario - Jardineras.



FIG. 036: Vista interior de laplaza.

#### CRÉDITOS FOTOGRÁFICOS

FIG. 031: <http://www.borislabornoz.com/proyectos/plaza-rotary/>

FIG. 032: Cristina Quindi

#### CRÉDITOS FOTOGRÁFICOS

FIG. 033: Cristina Quindi

FIG. 034: Cristina Quindi

#### CRÉDITOS FOTOGRÁFICOS

FIG. 035: Cristina Quindi

FIG. 036: Cristina Quindi



## FORTALEZAS

- Conexión importante entre equipamientos que permite la presencia de las personas.
- Punto estratégico para la comercialización de ciertos productos.
- El comercio existente en la plaza genera un importante movimiento económico.
- La presencia de los comerciantes invita la permanencia de las personas.

## OPORTUNIDADES

- Los equipamientos cercanos favorecen a la utilización de la plaza.
- La existencia de infraestructura y servicios básicos favorecen a la intervención de la plaza.
- Vías del área de influencia en buen estado, que favorecen la accesibilidad hacia la plaza.

## DEBILIDADES

- Deficiencia en el diseño de las casetas de venta.
- Escasa vegetación.

## AMENAZAS

- Falta de asignación presupuestaria para el mejoramiento, mantenimiento o intervención para la plaza

## 2.2.7. MATRIZ FODA



## 2.3. CASO ESTUDIO LATINOAMERICANO

### ÁGUEDA GALLARDO

Ubicación: Plaza Principal de Pamplona, Norte de Santander, Colombia

Autores: Carlos Puerta y Verónica Ortiz

Área de intervención: 16384.0 m<sup>2</sup>



Cristina Quindi



### 2.3.1. ANTECEDENTES

La Recuperación del Parque Águeda Gallardo se desarrolló en el marco del Plan Nacional de Recuperación de Centros Históricos, adelantado por el Ministerio de Cultura de Colombia. Su enfoque busca que los habitantes y gobiernos de los municipios tomen conciencia de la importancia de recuperar y conservar el legado urbano y arquitectónico. De ésta manera, la intervención conforma la primera de dos etapas que comprende el proyecto general de “Recuperación del Espacio Público del Centro Histórico de Pamplona”.

### 2.3.2. MEMORIA TÉCNICA

Antes de su recuperación, el parque era un espacio de transición y paso, su trazado no convocaba a la comunidad ni definía espacios de permanencia. Sus vías perimetrales tenían un flujo vehicular constante que dificultaba los recorridos peatonales.

El proyecto busca consolidar a Pamplona como un centro regional, educativo y religioso, propiciando la apropiación de la comunidad por los valores patrimoniales. Para ello se planteó diferentes estrategias proyectuales.

Una de las principales estrategias fue el resaltar los valores patrimoniales, reconociendo y

evidenciando los valores patrimoniales y edificaciones que definen el marco del parque como la Catedral, el Museo Ramírez Villamizar, la Plaza de Mercado, la Casa Águeda Gallardo y el Palacio Arzobispal y ponerlos en evidencia a partir de disponer el espacio urbano que los antecede a manera de atrio que posibilitará la convocatoria y el encuentro.

Otra de las estrategias fue crear estancias como posibilitadores de la diversidad en las actividades urbanas generando una sola superficie continua, esta acción multiplica las zonas útiles para el encuentro convirtiendo las superficies en mobiliario, el proyecto busca relacionar sus diferentes áreas entre sí, permitiendo siempre la continuidad de los bordes y las circulaciones.



### 2.3.3. VINCULACIÓN DEL PROYECTO CON EL ÁREA DE INFLUENCIA (400M).

#### 2.3.3.1. Equipamientos

Dentro del área de influencia de la plaza en estudio se identificaron 7 equipamientos entre los cuales se encuentran museos, colegio y la catedral Santa Clara que se encuentra al frente de la plaza.

El equipamiento con mayor influencia es la catedral Santa Clara por su cercanía.

El objetivo principal de la intervención de esta plaza fue el crear conexiones entre las edificaciones del contexto inmediato creando plazas de circulación.

#### 2.3.3.2. Vialidad

Todas las vías del área de influencia son vías locales, con un sentido de circulación.

El buen estado de estas vías permite una óptima conexión de la plaza con las diferentes zonas de la ciudad.

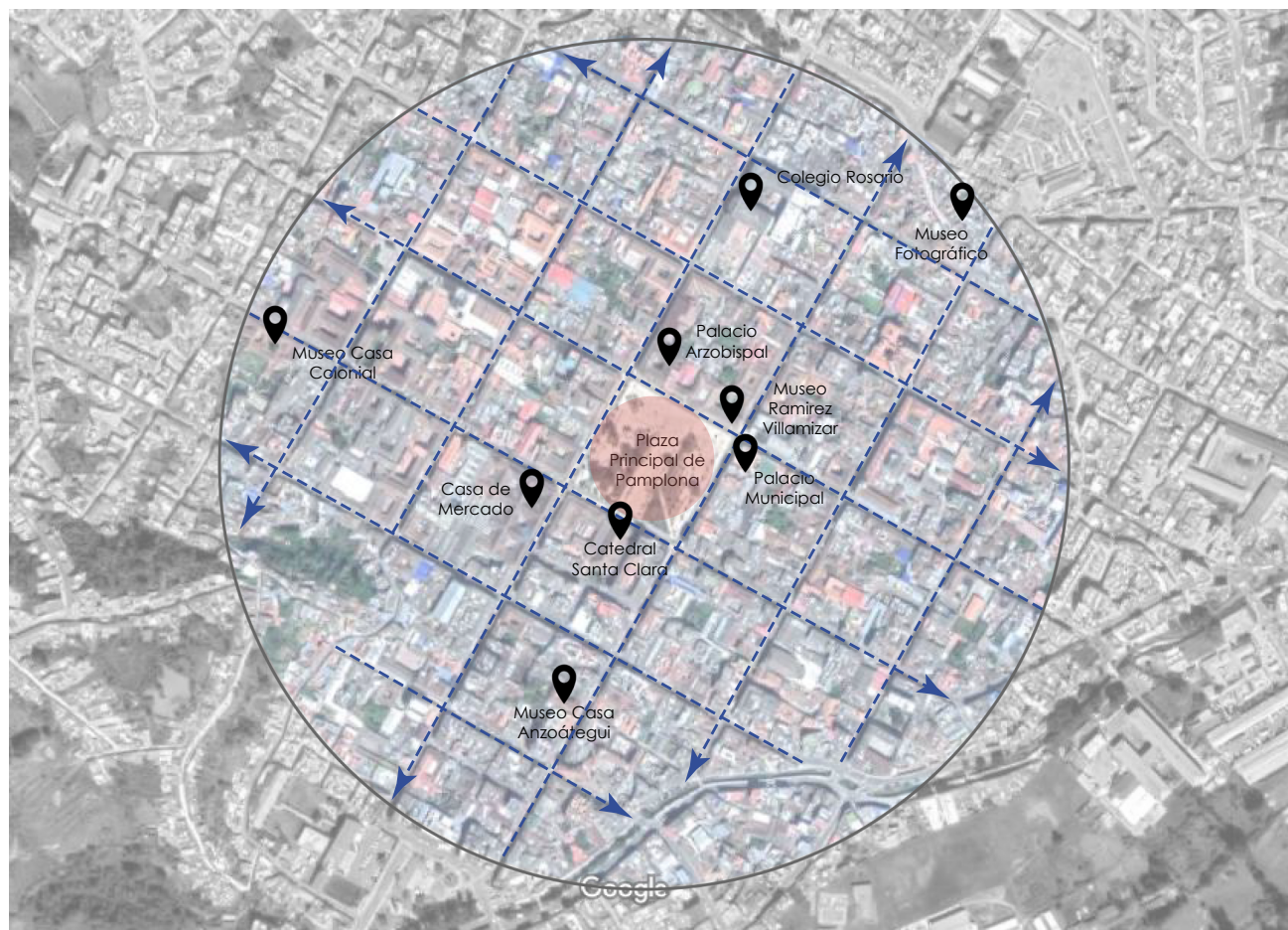


FIG. 037: Equipamientos y vialidad en el área de influencia (400m).

FUENTE

FIG. 037: Google Earth

ELABORACIÓN

FIG. 037: Cristina Quindi



FIG. 038: Vinculación del proyecto con el contexto inmediato.

FUENTE

FIG. 38: Google Earth

ELABORACIÓN

FIG. 038: Cristina Quindi

## 2.3.4. VINCULACIÓN DEL PROYECTO CON EL CONTEXTO INMEDIATO

### 2.3.4.1. Accesibilidad

#### a) Vehicular

El acceso vehicular es mediante las calles Calle 5 con sentido Noroeste, la calle 6 con sentido Sureste, la calle Carrera 5 con sentido Suroeste y la Carrera 6 con sentido Noreste.

#### b) Peatonal

Debido a que la plaza ocupa toda la cuadra la accesibilidad peatonal es mediante cualquiera de las cuatro calles que circundan la plaza.

### 2.3.4.2. Movilidad

Por la calle Carrera 5 circulan los buses, los cuales ayudan con la movilidad de las personas hacia la plaza.

En la intersección de las calles Carrera 5 y la Calle 6 existe una parada de bus.

Los estacionamientos se encuentran en la calle Carrera 5 y en la calle Carrera 6.

Una óptima movilidad permite la presencia de las personas en la plaza.



### 2.3.4.3. Uso de suelo

El uso de suelo de la mayoría de los predios que circundan la plaza es de uso comercial y residencial.

### 2.3.4.4. Relación con las edificaciones

La relación del proyecto de intervención con las edificaciones del contexto inmediato, guarda una óptima relación, existen espacios libres que dejan apreciar la catedral que se encuentra frente a la plaza.

Crearon amplias plazoletas frente a las diferentes edificaciones con valores patrimoniales, lo que permite una clara conexión de la plaza con las edificaciones del contexto inmediato.

En cuanto a materialidad, se utilizó un solo material para casi todo el proyecto: la piedra royal que refuerza la unidad de la plaza, relacionando diferentes áreas entre sí, según los autores.

También existe la utilización de la madera en los mobiliarios.

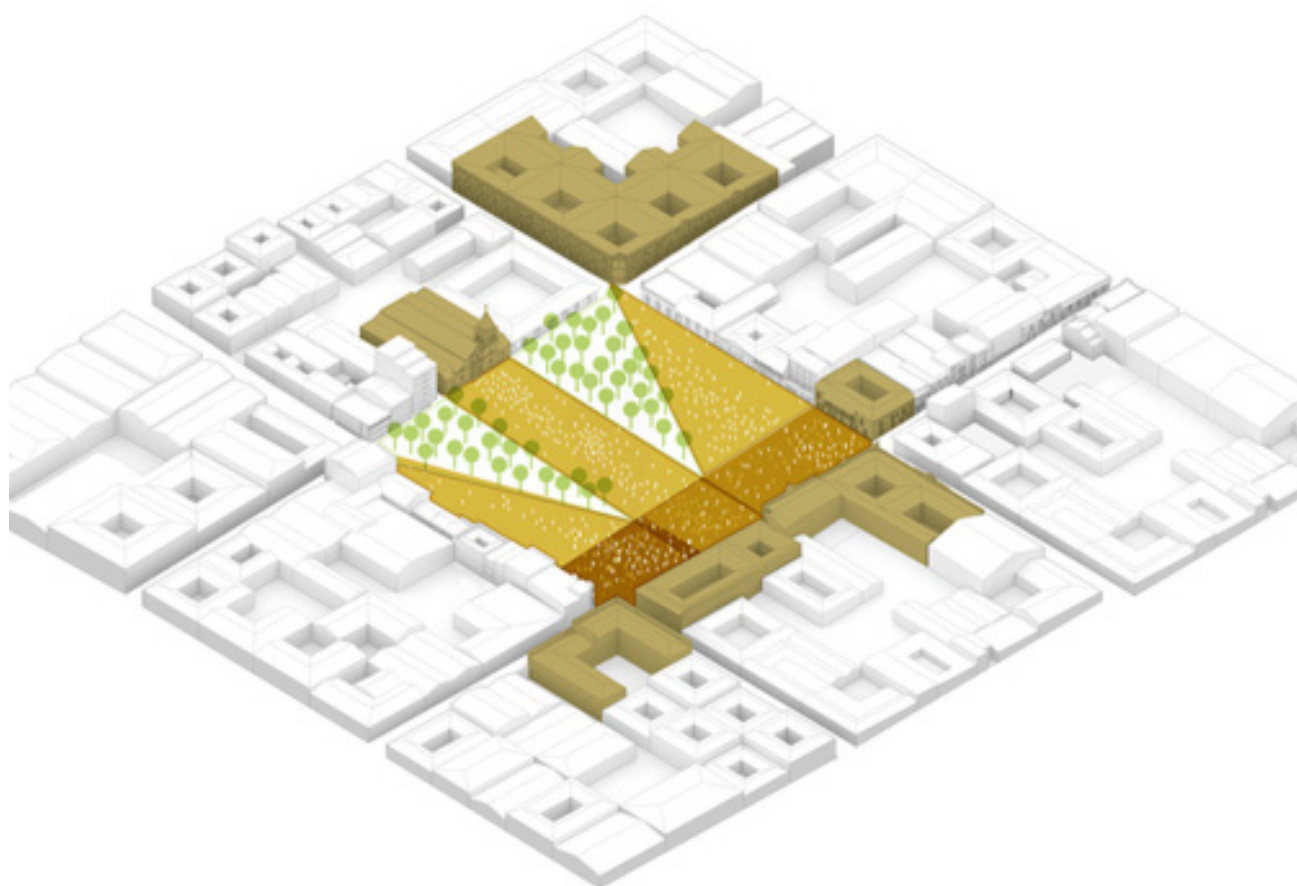


FIG. 039: Relación con las edificaciones patrimoniales.

#### CRÉDITOS FOTOGRÁFICOS

FIG. 039: <https://www.plataformaarquitectura.cl/cl/792706/recuperacion-del-parque-principal-agueda-gallardo-arquitectura-y-espacio-urbano>

FIG. 039: <https://www.plataformaarquitectura.cl/cl/792706/recuperacion-del-parque-principal-agueda-gallardo-arquitectura-y-espacio-urbano>



FIG. 040: Zonificación de la plaza Agueda Gallardo.



FIG. 041: Zonificación de la plaza Agueda Gallardo.

#### FUENTE

FIG. 040: <https://www.plataformaarquitectura.cl/cl/792706/recuperacion-del-parque-principal-agueda-gallardo-arquitectura-y-espacio-urbano>

FIG. 041: <https://www.sunearthtools.com/es/tools/print-chart.php?modePrint=mapE>

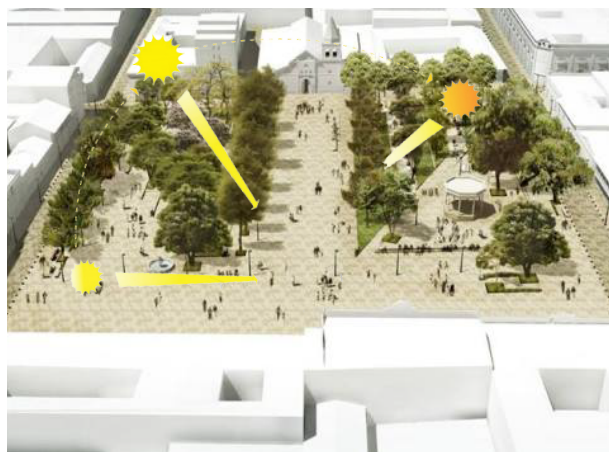


FIG. 042: Zonificación de la plaza Agueda Gallardo.

#### FUENTE

FIG. 042: <https://www.plataformaarquitectura.cl/cl/792706/recuperacion-del-parque-principal-agueda-gallardo-arquitectura-y-espacio-urbano>

#### ELABORACIÓN

FIG. 040, FIG. 041 y FIG. 042: Cristina Quindi

## 2.3.5. CARACTERÍSTICAS DEL SITIO DE ESTUDIO

### 2.3.5.1. Topografía

En cuanto a la topografía del lugar existe un desnivel considerable. La parte oeste de la plaza presenta una mayor altura con respecto a la parte este.

Sin embargo, el proyecto de intervención soluciona ese desnivel mediante la implementación de varias plataformas que se adaptan a las diferentes alturas que presenta el terreno, salvando de esta forma el desnivel brusco y logrando un espacio continuo.

### 2.3.5.2. Soleamiento

La dirección solar en la ciudad de Cuenca es de Este-Oeste, que varían en los solsticios.

Es necesario realizar este estudio debido a que ciertas zonas necesitan de la protección de la luz solar.

En el presente proyecto de intervención la vegetación tiene el rol fundamental para el buen funcionamiento ya que permite establecer zonas protegidas de la exposición a la luz solar.

### 2.3.5.3. Vientos

El viento con más frecuencia viene del sur y del este dependiendo de los meses del año.



## 2.3.6. PROGRAMA ARQUITECTÓNICO DE LA PLAZA

### 2.3.6.1. Zonificación

En esta plaza existen zonas bien diferenciadas la zona verde y la zona de plazoletas.

Sin embargo, los autores del proyecto han dividido la plaza en las siguientes zonas: atrio, plaza, parque y el patio de la memoria.

**El atrio:** Es la plaza central que parte desde la fachada de la catedral Santa Clara y se extiende atravesando de norte a sur. Es el espacio de circulación más importante ya que comunica en sus costados con las dos calles con mayor flujo de personas, delimitado por muros-banca.

**La plaza:** Se plantea un vacío que sustenta y se delimita al norte con las edificaciones importantes y aportan no solo su presencia histórica sino la institucionalidad, la memoria colectiva. Esta área se caracteriza por ser un espacio donde prevalecerán los elementos arquitectónicos.

**El parque:** Las zonas verdes y terrazas, propician el encuentro, sentarse a hablar, compartir lo cotidiano, se define con el trazado de dos grandes zonas verdes enfatizando en los valores paisajísticos del entorno y con formas

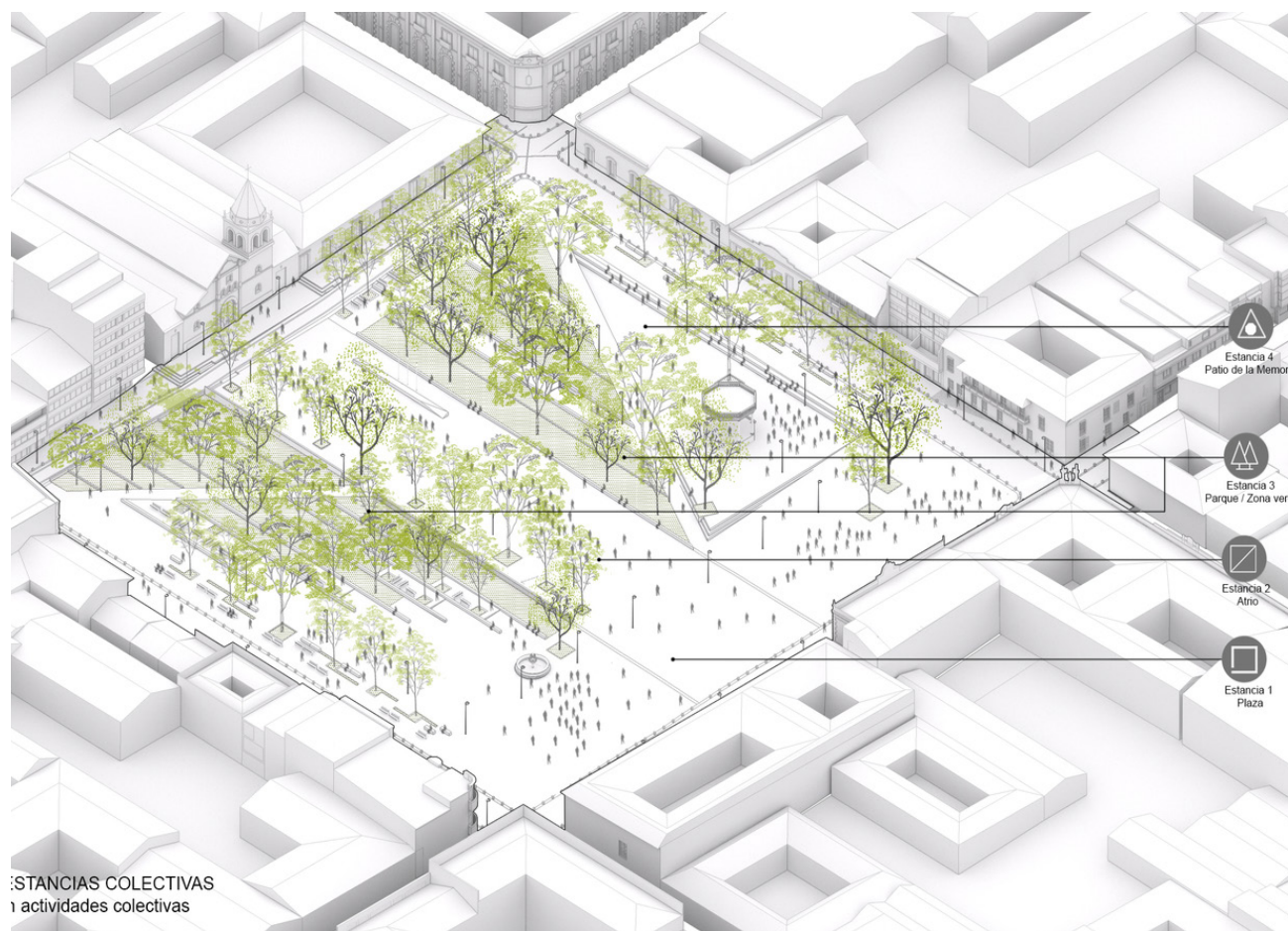


FIG. 043: Zonificación de la plaza Agueda Gallardo según los autores.

CRÉDITOS FOTOGRÁFICOS

FIG. 043: <https://www.plataformaarquitectura.cl/cl/792706/recuperacion-del-parque-principal-agueda-gallardo-arquitectura-y-espacio-urbano>

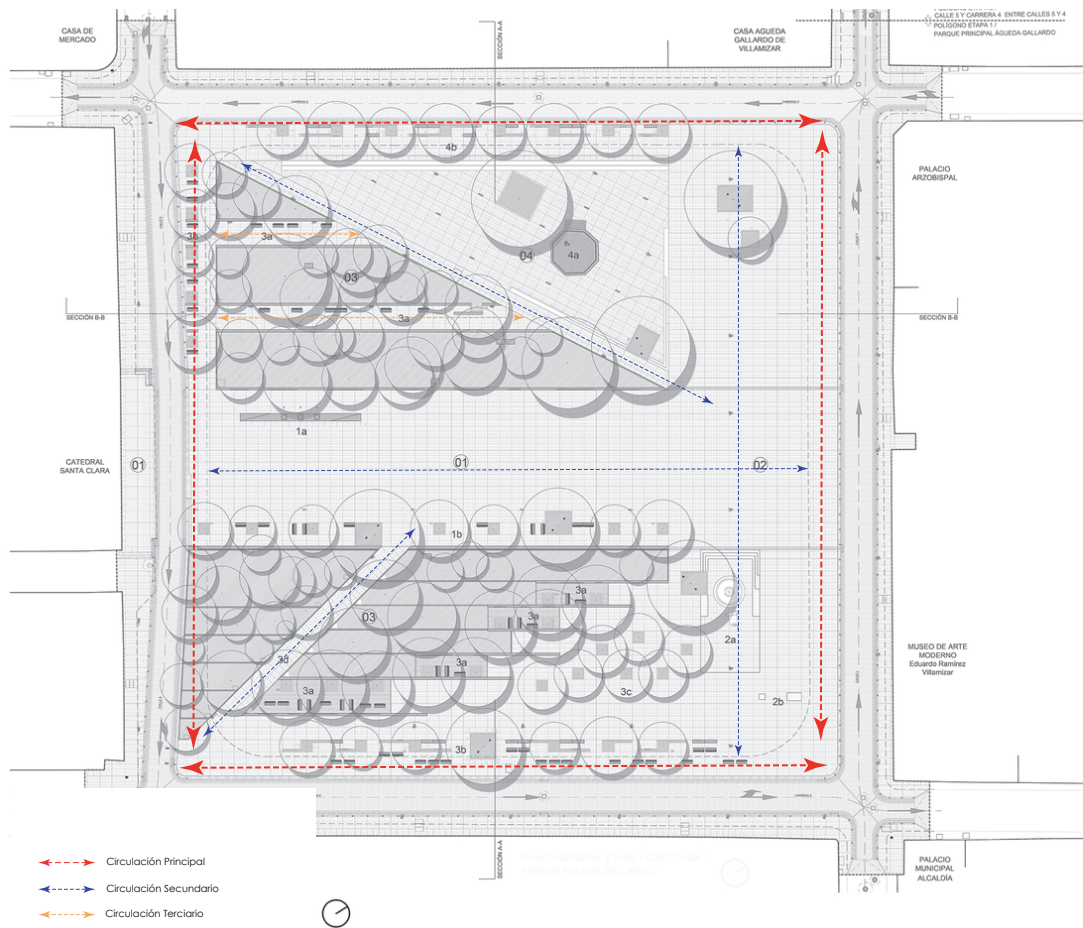


FIG. 044: Zonificación de la plaza Agüeda Gallardo.

FUENTE

FIG. 044: <https://www.plataformaarquitectura.cl/cl/792706/recuperacion-del-parque-principal-agüeda-gallardo-arquitectura-y-espacio-urbano>

ELABORACIÓN

FIG. 044: Cristina Quindi

geométricas contundentes.

La zona occidental tiene como finalidad generar múltiples espacios para sentarse, es atravesada por dos circulaciones atenuadas por árboles, espacios llenos de sombra. La zona oriental continúa con la idea de generar espacio de permanencia, con una serie de terrazas ajardinadas finalizadas por 4 estancias elevadas donde los árboles y el mobiliario los convierten en sitios de descanso y compañía.

**El patio de la memoria:** La plaza cultural tiene forma de triángulo y se sustenta en una estructura arquitectónica existente como lo es “el kiosco” que se utiliza como escenario. En su costado occidental se generó dos graderías que miran hacia dicho kiosco y genera dentro de sí un ámbito que permite exposiciones pictóricas y fotográficas en un espacio abierto y colectivo.

### 2.3.6.2. Circulación

En la plaza se identifica tres zonas de circulación. Como las de circulación principal están las que circundan la plaza. Las que atraviesan la plaza denominadas como zonas de circulación secundaria, conectan la plaza con las calles aledañas y con las diferentes edificaciones.

Las zonas de circulación terciaria son las que



sirven para conectar espacios verdes y caminerías ubicados en la parte oeste de la plaza.

### 2.3.6.3. Morfología

La forma cuadrada de la plaza al igual que en el análisis anterior corresponde a la morfología de la ciudad, la trama ortogonal.

No existe una modulación bien definida de la plaza, sin embargo, se puede definir varias modulaciones o líneas que sirven de guía para el diseño de la plaza.

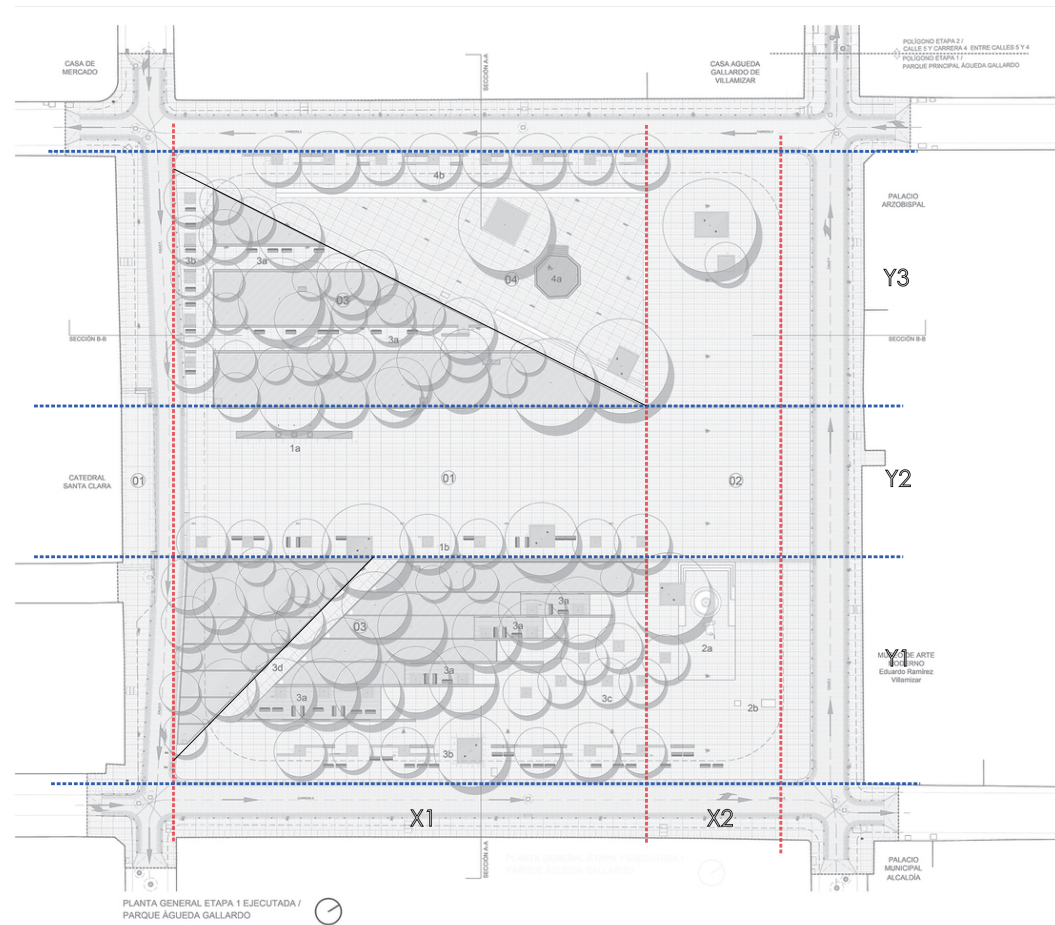


FIG. 045: Zonificación de la plaza Agüeda Gallardo.

#### FUENTE

FIG. 045: <https://www.plataformaarquitectura.cl/cl/792706/recuperacion-del-parque-principal-agüeda-gallardo-arquitectura-y-espacio-urbano>

#### ELABORACIÓN

FIG. 045: Cristina Quindi

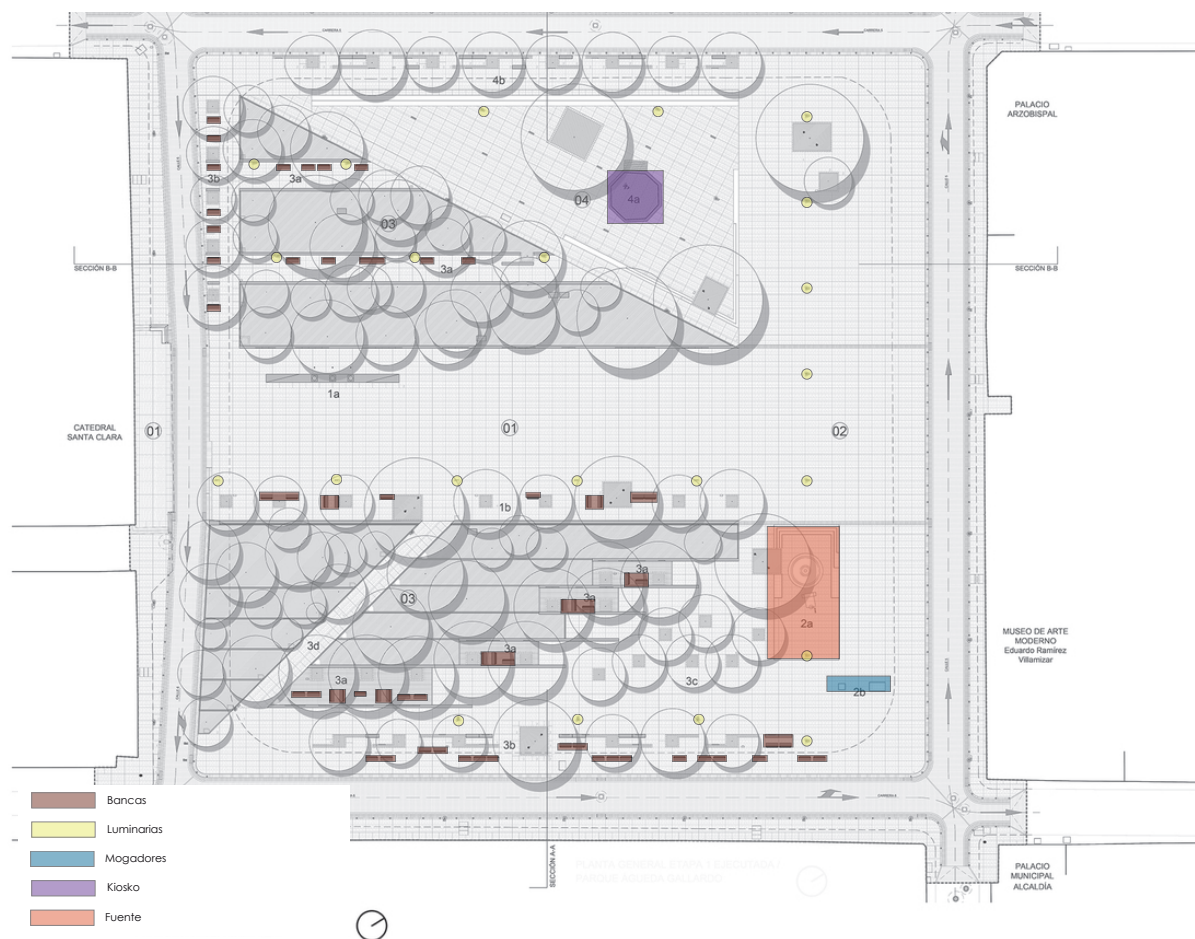


FIG. 046: Elementos dentro de la plaza Agueda Gallardo.

#### FUENTE

FIG. 046: <https://www.plataformaarquitectura.cl/cl/792706/recuperacion-del-parque-principal-agueda-gallardo-arquitectura-y-espacio-urbano>

#### ELABORACIÓN

FIG. 046: Cristina Quindi

### 2.3.6.4. Mobiliario

Dentro de los mobiliarios se encuentra las bancas, luminarias, basureros y mogadores.

El concepto de diseño de los mobiliarios se basó en la línea recta según los autores, el elemento neutro que no irrumpe en el contexto, sino que pasa desapercibido, pero acompaña permanentemente. Todos los mobiliarios están definidos por solo dos gestos geométricos y trabajados con materiales en esencia naturales como la madera, la piedra y el metal negro.

**Bancas:** El material utilizado para las bancas son la madera y el metal negro con espaldar.

También existen pequeños muros que sirven como mobiliario para sentarse y así cumplir con la estrategia del proyecto que fue el de crear estancias.

**Luminarias:** El material de las luminarias es el acero.

Otro aspecto importante que se tomó en cuenta es la iluminación como elemento de contraste. El concepto se concentra en la palabra "contraste". Mediante su manejo tanto de día como de noche transmite esta sensación. Se dota al espacio de calidez, la escogencia del material de pisos permite que en un clima frío



de 2400 msnm la incidencia del sol sea vital y en la noche, la generación de tonalidades de luz acentúa los tiempos de la misma. La incidencia de la luz y la sombra son elementos que acompañan la experiencia en el espacio.

**Basureros:** El material de los basureros es la madera y el metal negro que guarda relación con las bancas porque son del mismo material.



FIG. 047: Mobiliario-Bancas con espaldar.



FIG. 049: Mobiliario-Bancas



FIG. 048: Luminaria.



FIG. 050: Mogadores

#### CRÉDITOS FOTOGRÁFICOS

FIG. 047: <https://www.plataformaarquitectura.cl/cl/792706/recuperacion-del-parque-principal-agueda-gallardo-arquitectura-y-espacio-urbano>

FIG. 048: <https://www.plataformaarquitectura.cl/cl/792706/recuperacion-del-parque-principal-agueda-gallardo-arquitectura-y-espacio-urbano>

#### CRÉDITOS FOTOGRÁFICOS

FIG. 049: <https://www.plataformaarquitectura.cl/cl/792706/recuperacion-del-parque-principal-agueda-gallardo-arquitectura-y-espacio-urbano>

FIG. 050: <https://www.plataformaarquitectura.cl/cl/792706/recuperacion-del-parque-principal-agueda-gallardo-arquitectura-y-espacio-urbano>

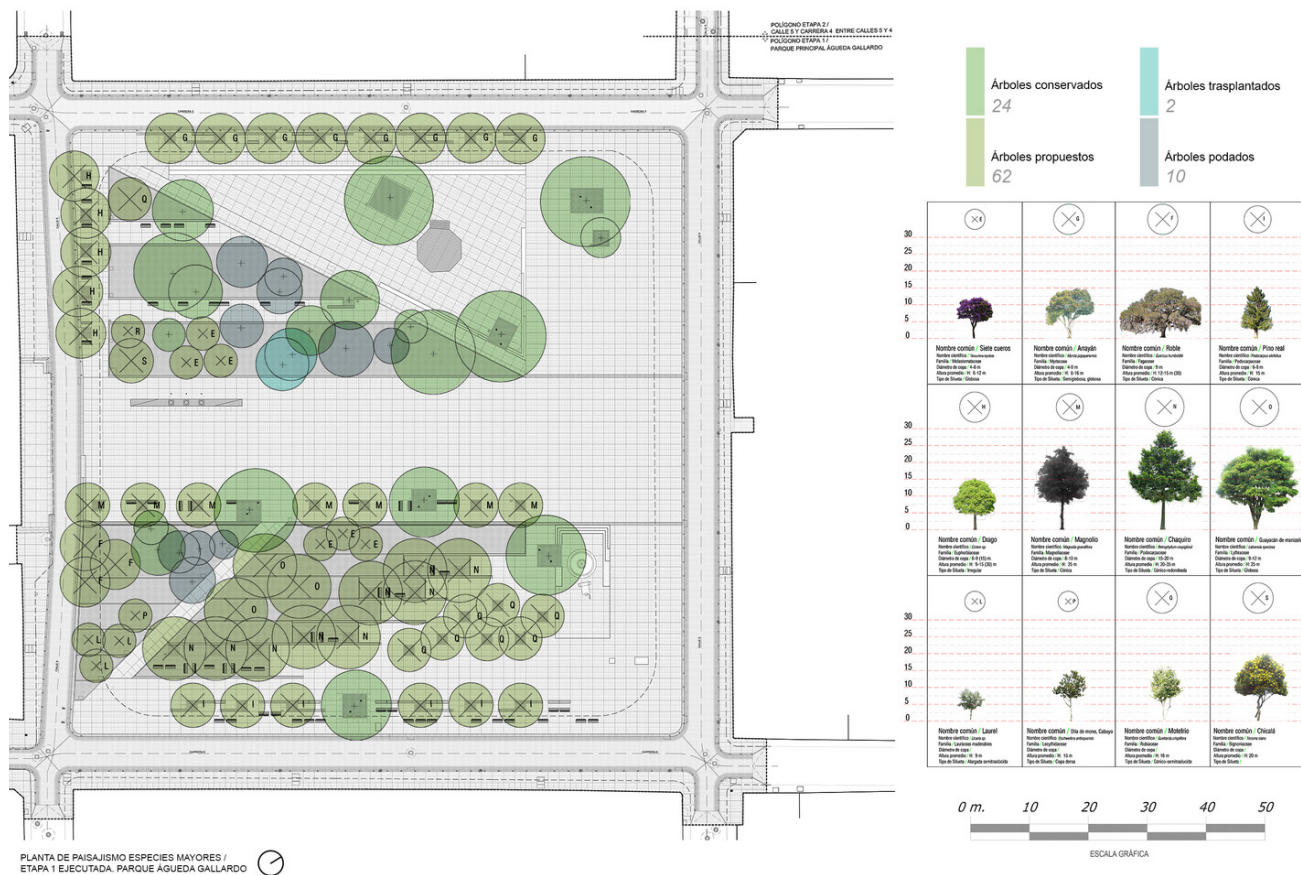


FIG. 051: Estudio de la vegetación.

#### CRÉDITOS FOTOGRÁFICOS

FIG. 051: <https://www.plataformaarquitectura.cl/cl/792706/recuperacion-del-parque-principal-agueda-gallardo-arquitectura-y-espacio-urbano>

### 2.3.6.5. Vegetación

En cuanto a la vegetación se realizó un estudio profundo para la actuación en la plaza.

Se determinó ciertos valores paisajísticos para determinar la ubicación de la vegetación.

Determinando así un estudio paisajístico de las especies menores, donde se estableció la especie que se va plantar, la zona en donde se va ubicar cada especie y el área que ocupará cada planta.

De igual manera se realizó un estudio con las especies mayores (árboles), en donde se determinó el número de los árboles que iban ser conservados, trasplantados, podados, los árboles propuestos y finalmente se estableció la zona de ubicación de estos árboles.



### 2.3.7. MATRIZ FODA

#### FORTALEZAS

- Plazoletas que permiten la conexión entre equipamientos.
- El paso obligado para acceder a las diferentes edificaciones.
- La presencia de zonas con mobiliarios invita la permanencia de las personas.
- Plazoletas que sirven de zonas de espera para algunas edificaciones del contexto inmediato.

#### DEBILIDADES

- Usos comerciales no compatibles dentro de la plaza en los días domingos.

#### OPORTUNIDADES

- Los equipamientos cercanos favorecen a la utilización de la plaza.
- La existencia de infraestructura y servicios básicos favorecen a la intervención y mantenimiento de la plaza.
- Vías del área de influencia en buen estado, que favorecen la accesibilidad hacia la plaza.

#### AMENAZAS

-





## 2.4. CASO ESTUDIO EUROPEO

### PLAZA DE LAS CASERNES

**Ubicación:** Vilanova i la Geltrú-Barcelona-España.

**Autores:** Sergi Carulla (scob arquitectes) y Jordi Miralles.

**Equipo colaborador:** Jordi Miró (ingeniero industrial), Xavier Pi de Cabanyes (aparejador), Gerard Yubero (arquitecto), Francesc Puig (delineante)

**Superficie:** 5.200 m<sup>2</sup>

**Fecha del proyecto:** 2007

**Fecha de la Obra:** 2008

**Presupuesto total de la obra:** 1.075.000 euros

**Promotor:** Ayuntamiento de Vilanova i la Geltrú



Cristina Quindí



FIG. 052: Cuartel antes de la intervención.



FIG. 053: Aparcamiento antes de la intervención.

#### CRÉDITOS FOTOGRÁFICOS

FIG. 052 y FIG. 053: [http://afasiaarq.blogspot.com/2013/07/carulla-miralles.html?utm\\_source=feedburner&utm\\_medium=feed&utm\\_campaign=Feed:+blogspot/pVlv+\(a++f++a++s++i++a\)&m=1](http://afasiaarq.blogspot.com/2013/07/carulla-miralles.html?utm_source=feedburner&utm_medium=feed&utm_campaign=Feed:+blogspot/pVlv+(a++f++a++s++i++a)&m=1)

### 2.4.1. ANTECEDENTES

A finales del siglo XV, concentraba a payeses y comerciantes que instalaban un mercado. Siglos más tarde, con la llegada de las Guerras Carlistas, se construyó el cuartel de las tropas y este espacio pasó a ser el del patio de armas.

En los últimos años su superficie estaba ocupada por un aparcamiento y el antiguo cuartel se había reconvertido en edificio público, albergando actividades tan dispares como la Escuela de Artes o el pabellón del equipo de hockey local.

Con la reconversión del centro histórico de la ciudad y los nuevos crecimientos urbanos que se extienden hacia el norte, la plaza recupera la centralidad de antaño.

### 2.4.2. MEMORIA TÉCNICA

El proyecto de reforma de la Plaza de las Casernes, plantea la urbanización del espacio de la plaza, posterior a la construcción de un aparcamiento de tres plantas subterráneas.

Durante el proceso de redacción del proyecto, se llevó a cabo un proceso de participación ciudadana en el que se realizaron reuniones con todos los vecinos. En paralelo, se orga-

nizó un concurso para dotar este espacio público de una escultura, al que se presentaron 75 propuestas nacionales e internacionales. Como hecho diferencial, se proponía la actuación sobre un espacio no construido aún, y con la posibilidad de alterar el devenir de su formalización.

El objeto del proyecto es el de urbanizar la Plaza de las Casernes, una vez concluidos los trabajos de construcción de un aparcamiento de tres plantas subterráneas.

Como parte del proceso de participación ciudadana se llevaron a cabo dos reuniones con todos los vecinos. En la primera se analizaron los resultados de una encuesta que cuestionaba sobre el futuro espacio; en la segunda se consensuó el proyecto.

Paralelamente se organizó un concurso de escultura para este espacio público, donde concurrieron 75 propuestas nacionales e internacionales y como hecho diferencial, se proponía la actuación sobre un espacio no construido aún, y con la posibilidad de alterar el devenir de su formalización.





## 2.4.3. VINCULACIÓN DEL PROYECTO CON EL ÁREA DE INFLUENCIA (400M).

### 2.4.3.1. Equipamientos

Se identificaron 4 equipamientos entre los cuales se encuentran un hospital, museo, Auditorio y un Pabellón.

Existen 1 equipamiento de gran influencia por su cercanía.

### 2.4.3.2. Vialidad

La mayoría de las vías del área de estudio son vías locales, con un sentido de circulación, sin embargo, existen también vías colectoras dentro del área de influencia.

Las vías que circundan la plaza corresponde a un trazado ortogonal, pero la mayoría de las vías que se encuentran dentro del área de influencia sinuosas y no corresponden a un trazado vial regular.



FIG. 054: Vinculación del proyecto con el área de influencia.

#### FUENTE

FIG. 054: Google Earth

#### ELABORACIÓN

FIG. 054: Cristina Quindi



FIG. 055: Vinculación del proyecto con el contexto inmediato.

#### FUENTE

FIG. 055: Google Earth

#### ELABORACIÓN

FIG. 055: Cristina Quindi

Cristina Quindi

## 2.4.4. VINCULACIÓN DEL PROYECTO CON EL CONTEXTO INMEDIATO

### 2.4.4.1. Accesibilidad

#### a) Vehicular

El acceso vehicular es mediante las siguientes calles: Carrer de la Pastera y Carrer de Bonesvalls..

#### b) Peatonal

La accesibilidad peatonal es mediante cualquiera de las calles que circundan la plaza.

### 2.4.4.2. Movilidad

En cuanto a movilidad existe una parada de bus muy cercano a la plaza, lo que permite que las personas visiten la plaza.

### 2.4.4.3. Uso de suelo

El uso de suelo de la mayoría de los predios que circundan la plaza es residencial.

### 2.4.4.4. Relación con las edificaciones

La falta de una fachada continua que delimite el perímetro de la explanada ha quedado compensada gracias a la creación de un cinturón verde conformado por doce jardines de arbolado frondoso.

La celebración de varios talleres con los usua-



rios y los responsables de los edificios adyacentes sirvió para determinar el uso y las cualidades de los doce jardines. Esto ha permitido reactivar el uso de las plantas bajas de los edificios, que ahora disfrutan de puestos exteriores semipúblicos, en una transición gradual entre el espacio interior y el espacio público abierto a todos.

Pequeñas arquitecturas como umbráculos y celosías diferencian los diversos jardines y les confieren intimidad e identidad propia. Constata de piezas de mobiliario urbano móvil para que la gente se las apropie de la manera más conveniente.

A pesar de la especificidad de cada rincón, de lejos, el frente vegetal conformado por los doce jardines sirve para unificar los heterogéneos edificios que rodean la plaza. Todo ello amortigua la monumentalidad opresiva de algunas arquitecturas y hace más amable la explanada central.



FIG. 056: Relación de la plaza y el contexto inmediato parte Sureste.

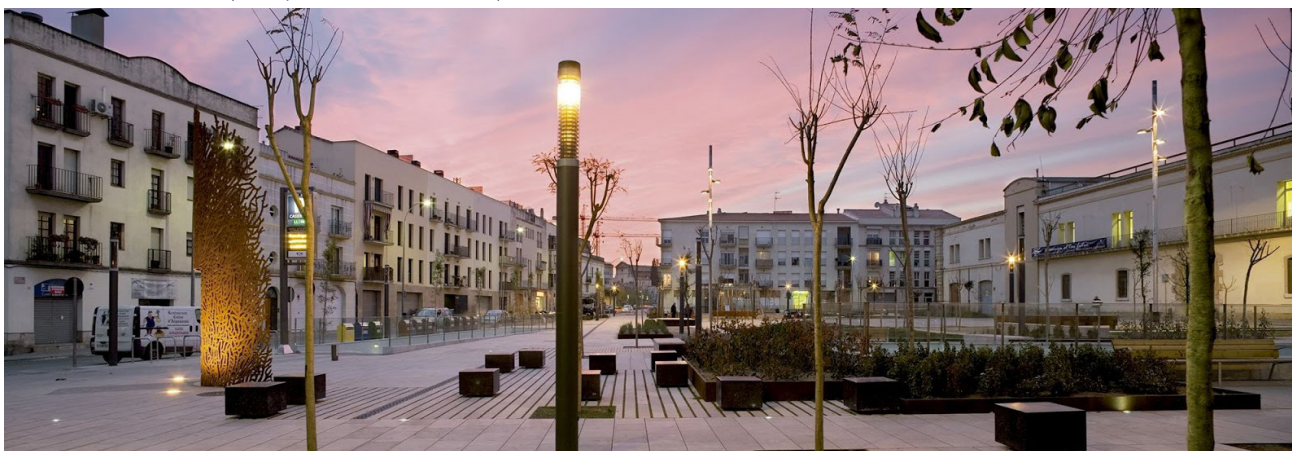


FIG. 057: Vinculación con el museo Nacional foto diurna.

#### CRÉDITOS FOTOGRÁFICOS

FIG. 056: [http://afasiaarq.blogspot.com/2013/07/carulla-miralles.html?utm\\_source=feedburner&utm\\_medium=feed&utm\\_campaign=Feed:+blogspot/pVlv+\(a++f++a++s++i++a\)&m=1](http://afasiaarq.blogspot.com/2013/07/carulla-miralles.html?utm_source=feedburner&utm_medium=feed&utm_campaign=Feed:+blogspot/pVlv+(a++f++a++s++i++a)&m=1)

FIG. 057: [http://afasiaarq.blogspot.com/2013/07/carulla-miralles.html?utm\\_source=feedburner&utm\\_medium=feed&utm\\_campaign=Feed:+blogspot/pVlv+\(a++f++a++s++i++a\)&m=1](http://afasiaarq.blogspot.com/2013/07/carulla-miralles.html?utm_source=feedburner&utm_medium=feed&utm_campaign=Feed:+blogspot/pVlv+(a++f++a++s++i++a)&m=1)



FIG. 058: Vinculación del proyecto con el contexto inmediato.



FIG. 059: Vinculación del proyecto con el contexto inmediato.

#### FUENTE

FIG. 058: [http://afasiaarq.blogspot.com/2013/07/carulla-miralles.html?utm\\_source=feedburner&utm\\_medium=feed&utm\\_campaign=Feed:+blogspot/pVlv+\(a++f++a++s++i++a\)&m=1](http://afasiaarq.blogspot.com/2013/07/carulla-miralles.html?utm_source=feedburner&utm_medium=feed&utm_campaign=Feed:+blogspot/pVlv+(a++f++a++s++i++a)&m=1)

FIG. 059: <https://www.sunearthtools.com/es/tools/print-chart.php?modePrint=mapE>

Cristina Quindi



FIG. 060: Vinculación del proyecto con el contexto inmediato.

#### FUENTE

FIG. 060: [http://afasiaarq.blogspot.com/2013/07/carulla-miralles.html?utm\\_source=feedburner&utm\\_medium=feed&utm\\_campaign=Feed:+blogspot/pVlv+\(a++f++a++s++i++a\)&m=1](http://afasiaarq.blogspot.com/2013/07/carulla-miralles.html?utm_source=feedburner&utm_medium=feed&utm_campaign=Feed:+blogspot/pVlv+(a++f++a++s++i++a)&m=1)

#### ELABORACIÓN

FIG. 060: Cristina Quindi

## 2.4.5. CARACTERÍSTICAS DEL SITIO DE ESTUDIO

### 2.4.5.1. Topografía

En cuanto a la topografía del lugar no existe desniveles.

### 2.4.5.2. Soleamiento

Es necesario realizar este estudio debido a que ciertas zonas necesitan de la protección de la luz solar.

En el presente proyecto de intervención la vegetación tiene el rol fundamental para el buen funcionamiento ya que permite establecer zonas protegidas de la exposición a la luz solar.

## 2.4.6. PROGRAMA ARQUITECTÓNICO

### 2.4.6.1. Zonificación

Se plantea a través de trabajar con tres grados de intervención distintos, interrelacionados entre sí.

Usos con un grado alto de socialización e intercambio: el vacío central, sobreocupado puntualmente y por donde respira la plaza el resto del tiempo.

Usos con un grado medio de intimidad: área intermedia, donde relacionarse en pequeños grupos. Posibilidad de ampliar los espacios





central y laterales.

Usos con un mayor grado de intimidad: espacios laterales de dimensión menor; salones asociados a las circulaciones.

La plaza se organiza en tres áreas o zonas.

Un gran espacio central con ausencia de elementos. Potencia la presencia y entrada del edificio. El pavimento es duro y negro, de piedra natural.

Unas zonas de grado medio. Conformadas con pavimentos blandos, prado y tierra (sablón).

Las zonas más próximas a las calles y recorridos son las de subestructura menor, con un mayor grado de intimidad y donde estar más tranquilamente.

Los encuentros se construyen con pavimentos mixtos de junta abierta y que escenifican su posición.

#### 2.4.6.2. Circulación

Generan la transición entre las zonas excéntricas y el centro de la plaza. A la vez permiten complementarlas y hacerlas crecer, cuando su ocupación lo demande.

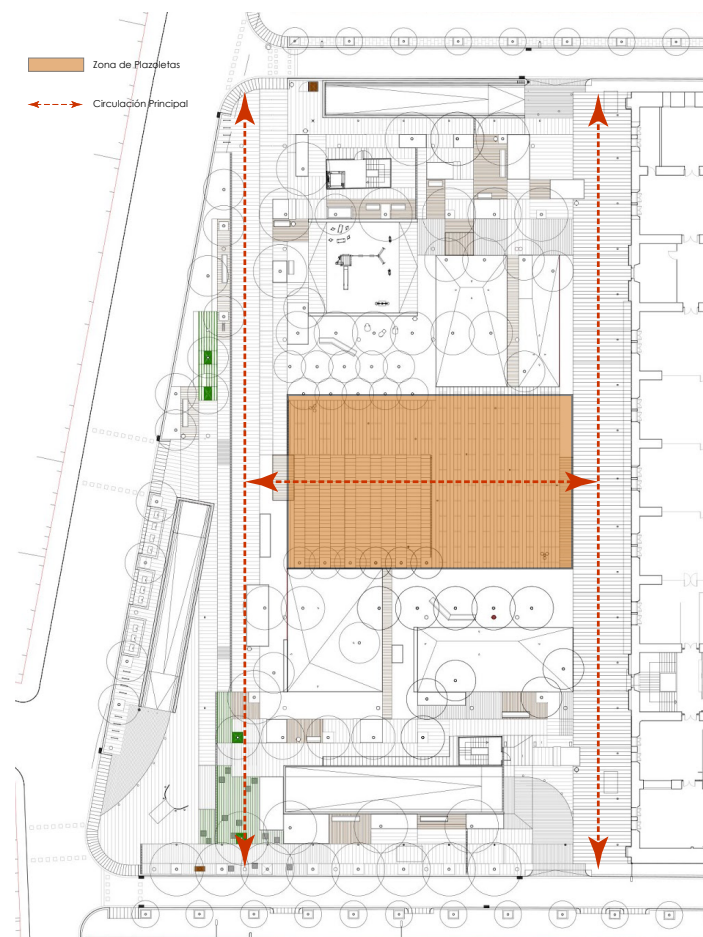


FIG. 061: Zonificación de la plaza Skanderbeg.

FUENTE

FIG. 061: [http://afasiaarq.blogspot.com/2013/07/carulla-miralles.html?utm\\_source=feedburner&utm\\_medium=feed&utm\\_campaign=Feed:+blogspot/pVlv+\(a++f++a++s++i++a\)&m=-](http://afasiaarq.blogspot.com/2013/07/carulla-miralles.html?utm_source=feedburner&utm_medium=feed&utm_campaign=Feed:+blogspot/pVlv+(a++f++a++s++i++a)&m=-)

1 FIG. 061: Cristina Quindi

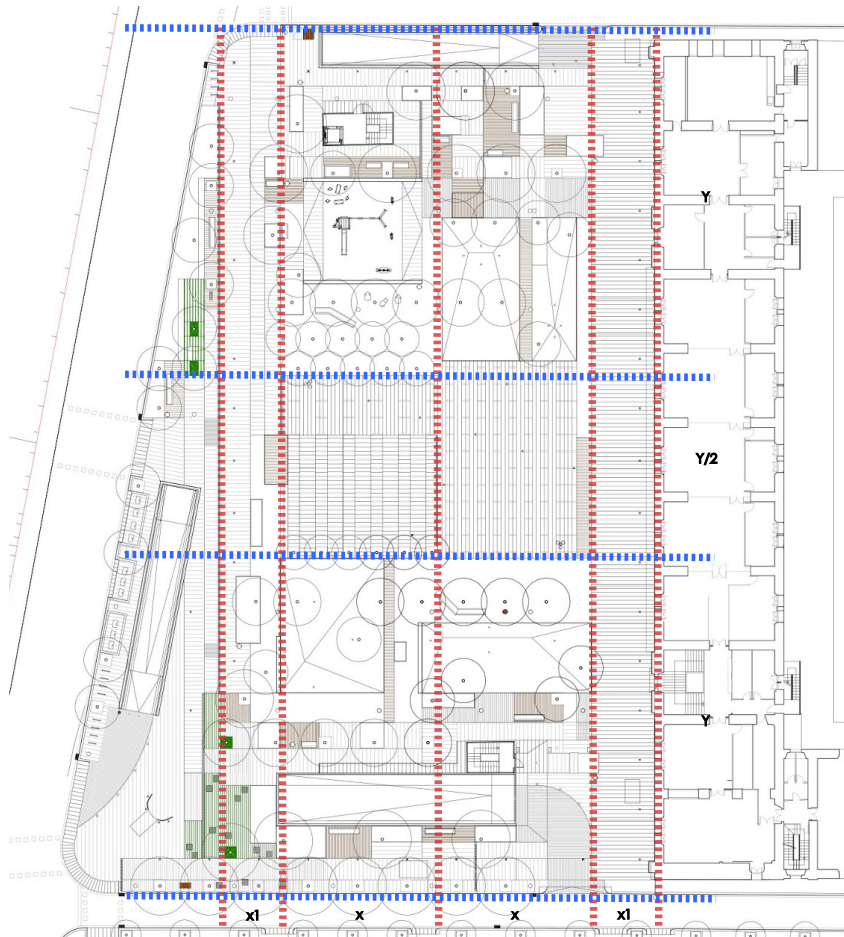


FIG. 062: Vinculación del proyecto con el contexto inmediato.

#### FUENTE

FIG. 062: [http://afasiaarq.blogspot.com/2013/07/carulla-miralles.html?utm\\_source=feedburner&utm\\_medium=feed&utm\\_campaign=Feed:+blogspot/pVlv+\(a++f++a++s++i++a\)&m=1](http://afasiaarq.blogspot.com/2013/07/carulla-miralles.html?utm_source=feedburner&utm_medium=feed&utm_campaign=Feed:+blogspot/pVlv+(a++f++a++s++i++a)&m=1)

#### ELABORACIÓN

FIG. 062: Cristina Quindi

### 2.4.6.3. Morfología

La forma irregular de uno de los lados de la plaza corresponde a la trama urbana existente en el lugar de estudio. Sin embargo, existe una clara modulación en sentido horizontal y en sentido vertical.

Esta modulación sirve de guía para la definición e implantación de varias zonas dentro de la plaza. En este caso para definir con facilidad las zonas de estancia en donde los mobiliarios forman parte esencial y también para definir zonas para la implantación de la vegetación.

### 2.4.6.4. Mobiliario

Dentro de los mobiliarios se encuentran las bancas, luminarias, basureros, umbráculos y celosías.

Algo importante a destacar es la existencia del mobiliario urbano móvil, esto se propuso con el fin de que la gente se apropie de la manera más conveniente.

**Bancas:** En la plaza existe 2 tipos de bancas, con espaldar y sin espaldar.

La materialidad de las bancas con espaldar es de madera y metal. Mientras que las sin espaldar son de hormigón.

**Luminarias:** Las luminarias son circulares de metal negro.

**Jardineras:** Las jardineras presentes en esta

plaza son rectangulares, existe también pequeños espacios destinados para la siembra de los árboles.

#### 2.4.6.5. Vegetación

Se plantean 12 especies diferentes de arbustos y herbáceas. Se organizan según predominancia dentro de sus características de olor, cromatismo y floración, altura y volumen; situándolos en las zonas de entrada, circulación y estancia, respectivamente.

El arbolado se dispone en formación perpendicular a la fachada de los antiguos cuarteles, favoreciendo la visual y presencia de la fachada.

El tamaño de los árboles aumenta de dentro a fuera. De esta forma se crea una secuencia de planos que nos proyectan la vista hacia el cielo.



FIG. 063 Mobiliario - Umbráculos, Celosías.



FIG. 064: Mobiliario-Bancas sin espaldar.

#### CRÉDITOS FOTOGRÁFICOS

FIG. 063: <https://www.publicspace.org/es/obras/-/project/k056-skanderbeg-square>

FIG. 064: <https://www.facebook.com/ErionVeliaj/photos>

/a.10156531912481926/10156531914881926/?type=3&theater



FIG. 065: Mobiliario-Bancas con espaldar.

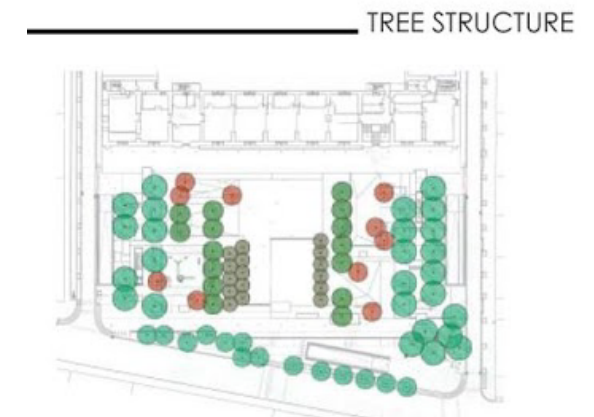


FIG. 066: Mobiliario-Bancas Móviles.

#### CRÉDITOS FOTOGRÁFICOS

FIG. 065: <https://www.publicspace.org/es/obras/-/project/k056-skanderbeg-square>

FIG. 066: <https://www.facebook.com/ErionVeliaj/photos>

/a.10156531912481926/10156531914881926/?type=3&theater



## FORTALEZAS

- Conexión importante entre equipamientos que permite la presencia de las personas.
- Presencia de varios tipos de mobiliarios invitan a la estancia de las personas.
- Presencia vegetal ayuda mitigar los efectos negativos de la radiación.
- Los estacionamientos existentes en la plaza, ayuda la visita de las personas.

## OPORTUNIDADES

- Los equipamientos cercanos favorecen la presencia de personas en la plaza.

## DEBILIDADES

- Usos comerciales no compatibles dentro de la plaza en los días domingos.
- Entrada y salida de vehículos desde los estacionamientos subterráneos.

## AMENAZAS

- La vialidad existente en el área de influencia no permite una clara accesibilidad desde las diferentes zonas de la ciudad.

## 2.4.7. MATRIZ FODA





## 2.5. CONCLUSIONES

El análisis de estos 3 casos estudio permite conocer las diferentes formas de actuación, ya que las tres plazas que fueron estudiados son espacios restaurados o regenerados, con el fin de recuperar espacios deteriorados para entregar a los usuarios y personas en general espacios totalmente regenerados, permitiendo así un mejor desarrollo de actividades dentro de la plaza.

Con estos tres análisis podemos concluir que los espacios públicos para que se consideren como óptimos se debe considerar algunos parámetros como se estudió en estos tres casos.

En la plaza Rotary, el proyecto buscó mejorar la calidad del espacio en general, y específicamente de los puestos de venta, obteniendo finalmente una mejor distribución de la plaza, optimizando el espacio y otorgando infraestructura de calidad para los usuarios y comerciantes de esta plaza. Un aspecto a detallar en la actuación de esta plaza fue la participación de los comerciantes que permitió definir el modelo de las casetas de venta.

Una de las principales estrategias para la intervención de la plaza Águeda Gallardo fue el resaltar los valores patrimoniales, reconociendo

y evidenciando los valores patrimoniales y edificaciones que definen el perímetro de la plaza. Otra de las estrategias fue crear estancias como posibilitadores de la diversidad en las actividades urbanas generando una sola superficie continua, esta acción multiplica las zonas útiles para el encuentro convirtiendo las superficies en mobiliario. Un aspecto importante a destacar es análisis detallado que realizó para la implementación de la vegetación en esta plaza.

En cuanto a la intervención de la plaza Casernes una de las principales estrategias de intervención fue la de dar un espacio central vacío, creando una plaza central libre que conecte con los equipamientos adyacentes a esta plaza, sirviendo la plaza como punto de conexión. Se realizó un estudio detallado para la implantación de la vegetación.

En estos 3 análisis se evidencia la importancia de la parte urbana es decir la vinculación del proyecto con el área de influencia y con el contexto inmediato.